

Конфигурация «Архивное дело» для Системы «ЭОС Платформа»  
Инструкция по установке веб-приложения MRScan  
Версия 1.0.0

на 12 листах

Москва  
2023

## АННОТАЦИЯ

В данном документе приведены сведения о порядке установки Веб-приложения MRScan, функционирующего в составе продуктов компании ЭОС, в частности, используемого с конфигурацией «Архивное дело» для Системы «ЭОС Платформа». Документ предназначен для администратора, осуществляющего установку приложения.

Данный документ не является полной документацией к программному обеспечению. Для использования программы необходимо наличие других документов, включаемых в комплект.

Веб-приложение MRScan постоянно совершенствуется, в связи с этим возможны некоторые несоответствия, касающиеся описания пользовательского интерфейса.

Документация разработана совместно специалистами Общества с ограниченной ответственностью «Электронные Офисные Системы (Софт)» и Общества с ограниченной ответственностью «Электронные Офисные Системы (проектирование и внедрение)».

«MRScan» является торговой маркой ООО «Электронные Офисные Системы (Софт)» и ООО «Электронные Офисные Системы (проектирование и внедрение)».

Право на тиражирование программных продуктов и документации принадлежит ООО «Электронные Офисные Системы (Софт)» и ООО «Электронные Офисные Системы (проектирование и внедрение)».

Все упомянутые в данном издании товарные знаки и зарегистрированные товарные знаки принадлежат своим законным владельцам.

© ООО «Электронные Офисные Системы (проектирование и внедрение)». Все права защищены

© ООО «Электронные Офисные Системы (Софт)». Все права защищены

107113, Москва, ул. Шумкина, д. 20 стр. 1.

Тел/факс: (495) 221-24-31

e-mail: support@eos.ru

<http://www.eos.ru>

**СОДЕРЖАНИЕ**

1.	РАЗВЕРТЫВАНИЕ СЕРВЕРНОЙ ЧАСТИ ВЕБ-ПРИЛОЖЕНИЯ MRSCAN .....	4
1.1.	Сайт приложения (сервер Alt Linux).....	4
1.1.1.	Установка.....	4
1.1.2.	Обновление .....	6
1.2.	Сайт приложения (сервер Windows).....	6
1.3.	Серверная часть приложения (ОС Alt Linux).....	8
1.3.1.	Установка и обновление.....	8
1.3.2.	Удаление .....	10
1.4.	Серверная часть приложения (ОС Windows).....	11
1.4.1.	Установка и запуск .....	11
1.4.2.	Удаление .....	11

## 1. РАЗВЕРТЫВАНИЕ СЕРВЕРНОЙ ЧАСТИ ВЕБ-ПРИЛОЖЕНИЯ MRScan

Состав MRScan:

- Сайт MRScan - представляет графический интерфейс пользователя для настройки и работы со сканерами и электронными образами документов.
- Приложение MRScan.Server - представляет собою веб-хост, который устанавливается на компьютере пользователя или на отдельном компьютере и обеспечивает взаимодействие со сканерами, а также отвечает за создание, обработку и хранение файлов с результатами сканирования в файловой системе.

### 1.1. Сайт приложения (сервер Alt Linux)

Устанавливается в составе пользовательской системы от группы компаний ЭОС (Электронной дело, Архивное дело и др.).

В случае необходимости ее самостоятельной установки специальный дистрибутив, доступный для ОС Linux.

Для функционирования сайта приложения на сервере должны быть установлены:

- ОС Alt Linux 9+
- web-сервер NGNIX

Необходимо убедиться, что нет конфликта за порт 80 с другими WEB-серверами, например Apache.

#### 1.1.1. Установка

##### Перенос дистрибутива системы на целевой сервер

Содержимое distrib.zip в сборке Архива уже присутствует в каталоге MRScan. Архив дистрибутива необходимо перенести в целевую систему в любой доступный каталог.

##### Переход в директорию сборки

Каталог MRScan (из дистрибутива Архивного дела) необходимо перенести в целевую систему в /opt/mrscan/lib.

Для установки требуемой сборки необходимо перейти в каталог с соответствующей версией:

```
1 | cd <DirForApplication>/lib/install/<install_ver>/linux
```

##### Версионность

Установка архива подразумевает запуск скриптов с директории, содержащей в своём названии версию, например:

```
./lib/install/install_dev.0.0.00000000.00/
./lib/install/install_release.0.0.00000000.00/
./lib/install/install_prod.0.0.00000000.00/
```

Версия в названии указана после нижнего подчёркивания и формируется по принципу %окружение развёртывания%.%мажорная версия%.%минорная версия%.%дата в формате YYYYMMDD%.%порядковый номер сборки (относительно даты)%, где окружение развёртывания может быть следующим:

1. dev - сборка, находящаяся на стенде разработки (предназначенная для стенда разработки)
2. release - актуальная сборка, находящаяся на стенде тестирования
3. prod - сборка для конечных пользователей/клиентов

В инструкции каталог с актуальной версией обозначен как <install\_ver>

### Настройка web-сервера

На целевой системе необходимо запустить конфигурационный скрипт для создания конфигурационного файла для web-сервера NGINX.

```
bash configure_webui_linux.sh
--InstanceDir <DirForApplication> --WebAppName <NameOfWebApplication>
--WebAppPort <PortOfWebApplication> --SetWebApp <ModeConfig>
```

где значения аргументов:

<DirForApplication> - каталог установки файлов приложения, например, /opt/mrscan

<NameOfWebApplication> - наименование приложения, например, mrscan

<PortOfWebApplication> - порт по которому будет доступен UI, например 3000

<ModeConfig> - режим настройки веб сервера и приложения: Manual или Auto.

Режим Auto не требует для работы специальной предварительной настройки конфигурационных файлов NGINX и предназначен для полностью автоматического развёртывания приложения.

После выполнения configure\_webui\_linux.sh с режимом Auto сайт MRScan готов использованию по адресу localhost:<PortOfWebApplication>

При необходимости нестандартной настройки конфигурацию веб-сервера необходимо указать режим Manual. В данном режиме будет

подготовлен файл конфигурации приложения, а необходимые изменения необходимо вносить вручную.

Файл конфигурации сервера по умолчанию `/etc/nginx/sites-available.d/default`.

conf отредактировать следующим образом:

- в блоке `server` заменить `listen localhost:80` на `listen *:80`
- в блоке `server` подключить файл конфигурации `nginx.conf`, находящийся в директории, с установленным приложением по пути `<DirForApplication>/config/a/`

	<pre>server {     listen *:80;     server_name localhost localhost.localdomain;     include /opt/mrscan/config/a/nginx.conf;</pre>
--	--

После всех правок `config` (если требуется) выполнить команды:

1	<code>ln -s /etc/nginx/sites-available.d/default.conf /etc/nginx/sites-enabled.d/default.conf</code>
2	<code>service nginx restart</code>

### 1.1.2. Обновление

Для обновления сайта приложения выполняется пункты, такие как Перенос дистрибутива системы на целевой сервер, Распаковка файлов системы в целевом каталоге, Переход в директорию сборки, Версионность, Настройка web-сервера, и команда `service nginx restart`

## 1.2. Сайт приложения (сервер Windows)

Необходимо скопировать каталог с файлами сайта MRScan на сервер, например в корень диска C в IIS добавить новый веб-сайт (см. Рисунок 1).

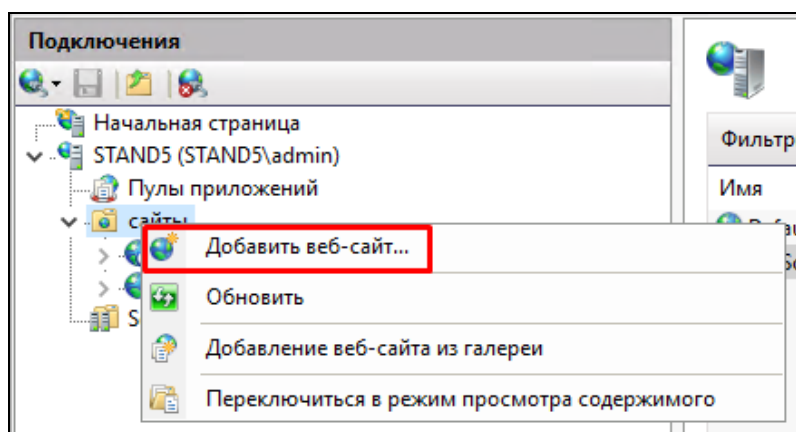


Рисунок 1 – Добавление нового веб-сайта через IIS

Название сайта и пул приложений: MRScan

*Физический путь:* выбрать каталог с файлами сайта MRScan  
*Порт:* 3000 (см. Рисунок 2).

Добавить веб-сайт

Имя сайта: MRScan Пул приложений: MRScan Выбрать...

Каталог содержимого

Физический путь: C:\MRScan-WebUI\_dev.20221228.2 ...

Проверка подлинности

Подкл. как... Тест настроек...

Привязка

Тип: http IP-адрес: Все неназначенные Порт: 3000

Имя узла:

Пример: www.contoso.com или marketing.contoso.com

Запустить веб-сайт сейчас

OK Отмена

**Рисунок 2 – Настройки для добавления веб-приложения**

После создания веб-сайта, MRScan готов к работе (см. Рисунок 3).

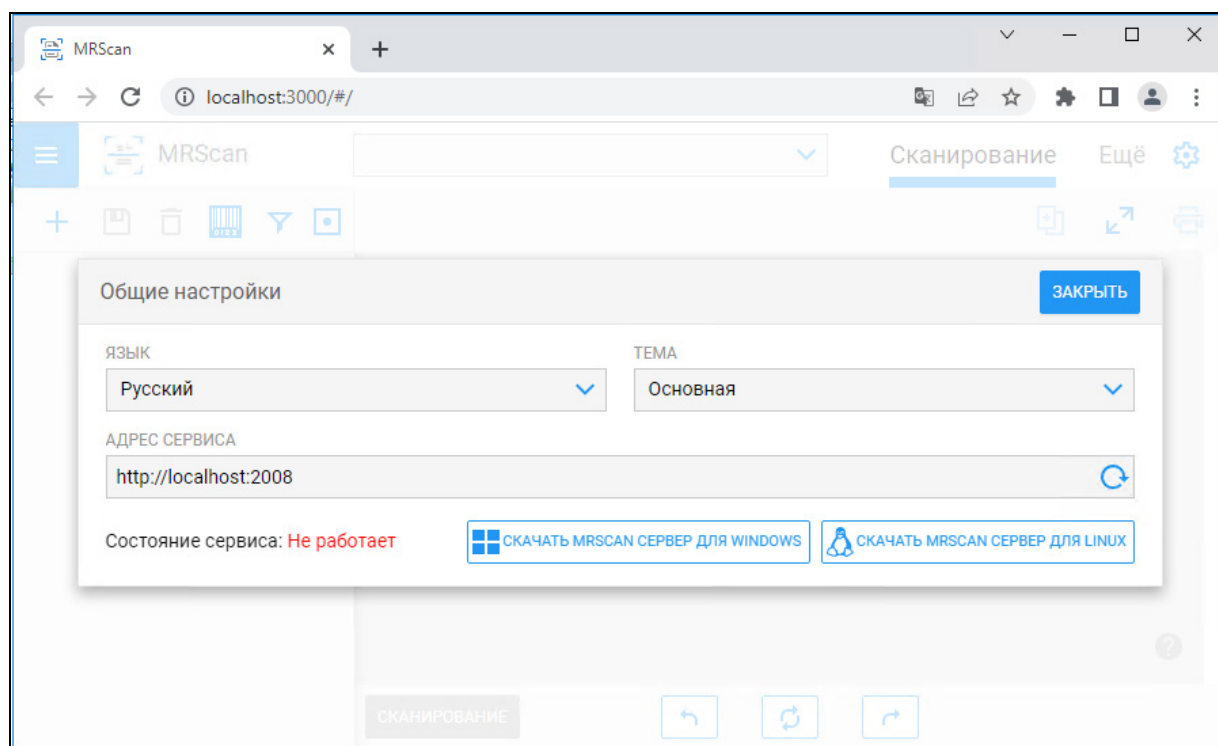


Рисунок 3 – Сайт MRScan

### 1.3. Серверная часть приложения (ОС Alt Linux)

#### 1.3.1. Установка и обновление

Приложение MRScan.Server в ОС Linux устанавливается с использованием root пользователя.

Для функционирования приложения должны быть установлены:

- ОС Alt Linux 9.2+
- dotnet-sdk-5.0
- sane-server
- liblptonica 1.82
- libgdiplus
- libc-devel 6:2.32
- sane-airscan (может понадобиться пакет для отдельных моделей сканеров, которые не поддерживаются стандартным пакетом sane.)

Также должен быть настроен установлен сертификат HTTPS в ASP.NET Core. Для этого после установки dotnet-sdk-5.0 необходимо выполнить команду:

```
dotnet dev-certs https --trust
```

Если версии пакетов в доступном в ОС репозитории apt-get ниже указанных, то необходимо подключить источники для Alt Linux 10.0. В



файле с источниками (по умолчанию /etc/apt/sources.list.d/yandex.list) добавить следующие строки:

rpm [p10] http://mirror.yandex.ru altlinux/p10/branch/x86_64 classic
rpm [p10] http://mirror.yandex.ru altlinux/p10/branch/x86_64-i586 classic
rpm [p10] http://mirror.yandex.ru altlinux/p10/branch/noarch classic

Для установки и обновления используется один и тот же ресурс. Для этого требуется:

1. Скачать с установленного в пункте 1.1 (1.2) ранее сайта MRScan приложение MRScan.Server (см. Рисунок 4):

**Рисунок 4 – Раздел страницы MRScan с архивами серверной части**

2. Разархивировать скачанный файл в пользовательский каталог
3. Запустить терминал и зайти под суперюзером. Команда "su -"; пароль root.
4. Прописать путь, в котором лежит скрипт для установки/обновления MRScan: cd <Пользовательский каталог>/MRScanLinux/install/linux.
5. Далее требуется запустить скрипт для установки. Для этого нужно прописать команду bash install\_update\_mrscan.sh
6. Следующим шагом будет запуск скрипта и выбор пользователя одного из вариантов установки/обновления (см. Рисунок 5).

```

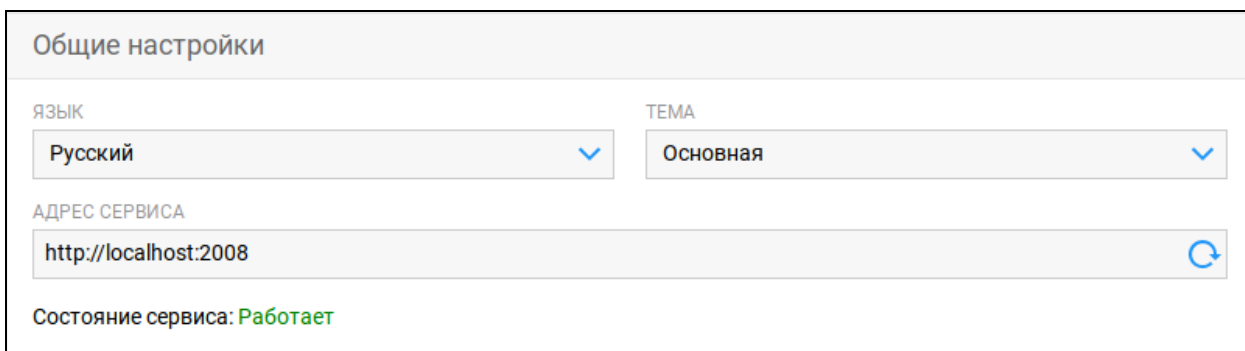
AltDesktop home # cd user/Загрузки/MRScanLinux/install/linux
AltDesktop linux # ls
install_update_mrscan.sh 'README!!!!!!!.txt' uninstall.sh
AltDesktop linux # bash install_update_mrscan.sh
1) Обычное сканирование
2) Обновление обычного сканирования
3) Поточное сканирование
4) Обновление поточного сканирования
5) Обычное и поточное сканирование
6) Обновление обычного и поточного сканирования
Выберите вариант установки системы MRScan: 5
Установить приложение MRScan ? (y/n) y
Created symlink /etc/systemd/system/multi-user.target.wants/mrscan.service → /etc/systemd/system/mrscan.service.
Приложение MRScan успешно запущено.
Сервис MRScan для обычного сканирования установлен
Установить приложение MRScan ? (y/n) Пожалуйста, введите URL-адрес и порт целевой системы 'Архив'. Например: http://arh.server.ru:10001 ОБЯЗАТЕЛЬНО БЕЗ ЗАКРЫВАЮЩЕГО '/'
URL системы архив:

```

**Рисунок 5 – Установка серверной части**

Если не требуется использовать приложение для поточного сканирования (понимается подсистема поточного сканирования документов), то необходимо выбрать вариант "Обычное сканирование"

После установки приложения MRScan выполните проверку соединения нажатием кнопки Обновить. Если приложение установилось и запустилось, то это отобразится в общих настройках (см. Рисунок 6).



**Рисунок 6 – Состояние сервиса после установки серверной части**

### 1.3.2. Удаление

1. Можно использовать из корневого каталога приложения (запустить файл `uninstall.sh`) либо скачать и распаковать архив и запустить скрипт из него.
2. Выполните команду `"su -"`, введите пароль `root`.
3. Зайдите в каталог, в который вы распаковали файлы приложения или в корневую папку приложения по пути `/opt/mrscan/` запустите

скрипт для удаления "sh uninstall.sh", приложение и служба будут удалены.

#### **1.4. Серверная часть приложения (ОС Windows)**

Для функционирования приложения должен быть установлен dotnet-sdk-5.0.

Также должен быть настроен установлен сертификат HTTPS в ASP.NET Core. Для этого после установки dotnet-sdk-5.0 необходимо выполнить команду:

```
dotnet dev-certs https --trust
```

##### **1.4.1. Установка и запуск**

1. Скачайте архив из блока Общие настройки (скачивание доступно при отсутствии связи с сервисом) и распакуйте его в пользовательский каталог.
2. Зайдите в пользовательский\_каталог>\MRScanWindows\win-x86 и запустите файл MRScan.Server.exe.

##### **1.4.2. Удаление**

Удаление MRScan происходит путем удаления каталога и их содержимого.

